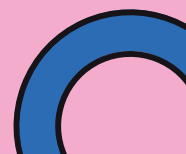
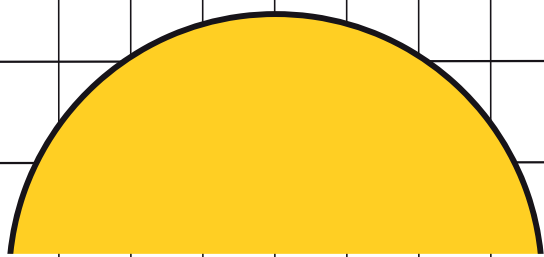
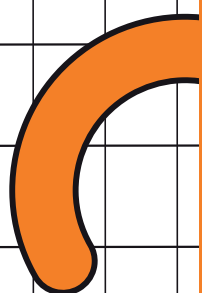
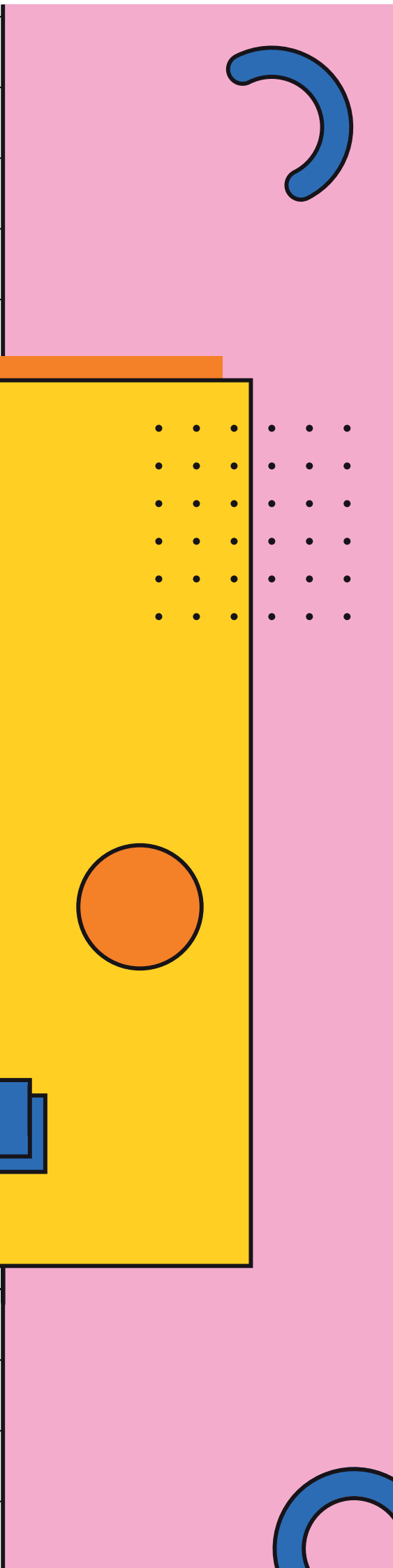
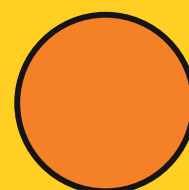
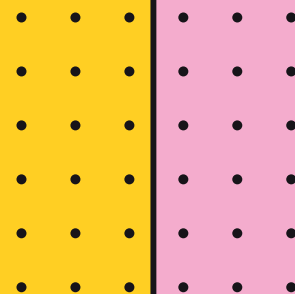


# Guia Estudantil

Uneb - 2022

Fique por dentro da  
sua vida acadêmica



# Boas-Vindas

Prezada e prezado estudante,

A Universidade do Estado da Bahia (UNEB), sendo a maior instituição pública de ensino superior com característica multicampi no Estado da Bahia, possui uma capilaridade que abrange 29 departamentos, distribuídos e instalados em 24 campi, um na capital (Salvador) e outros 23 distribuídos por 19 territórios de identidade no interior. Essa multicampia, que coloca a UNEB como a Universidade de Toda a Bahia, coloca em evidência diversos desafios.

A demanda da interiorização do ensino superior público na Bahia, missão assumida pela UNEB desde seu surgimento, em 1983, nos tornou uma comunidade acadêmica presente nos mais recônditos espaços de nossa Bahia. E, agora, você também faz parte dessa comunidade unebiana.

Damos início a um novo semestre e, para nós, é uma honra recebê-la(o) em nossa Instituição, com a convicção de que a jornada na Universidade diz respeito a um conjunto de experiências que, pela intensidade dos relacionamentos, nos fazem amar o que conhecemos e entendermos a nossa carreira acadêmica e profissional como uma continuidade do nosso desenvolvimento humano. É sobre convivência, sobre ensinar e aprender, e, sobretudo, sobre pertencer e transformar vidas!

Mais do que uma trajetória acadêmica, esperamos que aqui você construa uma belíssima vida acadêmica, com trocas de saberes dentro e fora da sala de aula.

Seja bem-vinda e bem-vindo a UNEB!

Cordialmente,

**Adriana dos Santos Marmori Lima Santos**

Reitora da UNEB

**Boas-  
vindas**

Estudante,

Seja bem-vinda e bem-vindo a Universidade do Estado da Bahia (UNEB)!

A Pró-reitoria de Ensino de Graduação (PROGRAD), preparou este Guia Estudantil para que vocês tenham acesso, em um só lugar, informações básicas e necessárias sobre a vida acadêmica na UNEB, bem como, apresenta a estrutura organizacional da instituição.

Aqui você pode encontrar as informações das pró-reitorias acadêmicas, contatos, assistência estudantil, além endereços dos meios de comunicação oficiais.

Desejamos um excelente percurso estudantil e uma formação científica e humanística pautada em princípios éticos.

Cordialmente,

**Gabriela Sousa Rêgo Pimentel**  
Pró-reitora de Ensino de Graduação

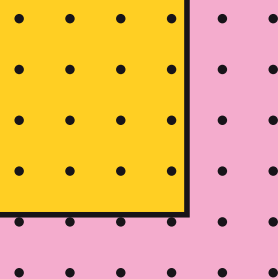
## A UNEB

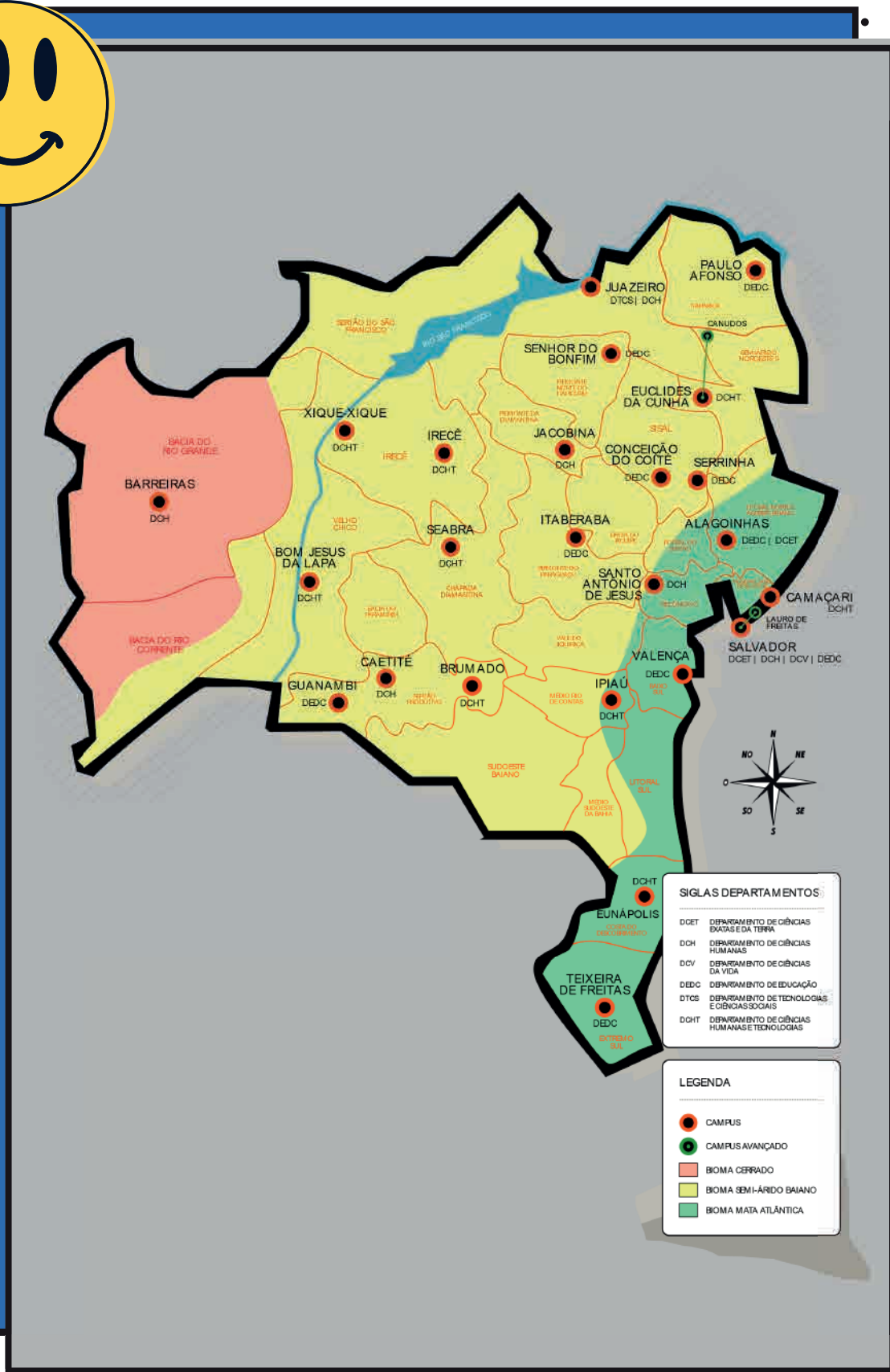
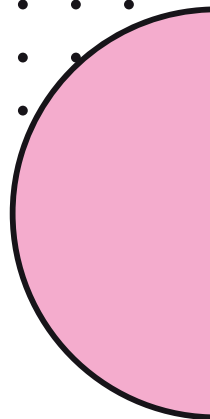
A Universidade do Estado da Bahia (UNEB), maior instituição pública de ensino superior da Bahia, fundada em 1983 e mantida pelo Governo do Estado por intermédio da Secretaria da Educação (SEC), está presente geograficamente em todas as regiões do Estado, estruturada no sistema multicampi. A estrutura e abrangência de suas atividades está diretamente relacionada à missão social que desempenha. A UNEB possui 30 Departamentos instalados em 24 campi: um sediado na capital do estado, onde se localiza a administração central da instituição, e os demais distribuídos em importantes municípios baianos de porte médio e grande.

Atualmente, a universidade disponibiliza mais de 170 cursos e habilitações nas modalidades presencial e de educação a distância (EaD), nos níveis de graduação e pós-graduação, oferecidos nos 30 Departamentos.

Além dos Campi, a UNEB está presente na quase totalidade dos 417 municípios do estado, por intermédio de programas e ações extensionistas em convênio com organizações públicas e privadas, que beneficiam milhões de cidadãos baianos, a maioria pertencente a segmentos social e economicamente desfavorecidos e excluídos.

Alfabetização e capacitação de jovens e adultos em situação de risco social; educação em assentamentos da reforma agrária e em comunidades indígenas e quilombolas; projetos de inclusão e valorização voltados para pessoas deficientes, da terceira idade, LGBT, entre outros, são algumas das iniciativas que aproximam a universidade da sociedade. Com o apoio de sua comunidade acadêmica, dos muitos parceiros e da sociedade, a UNEB reafirma, a cada dia, seu compromisso de continuar trilhando o caminho que alia a excelência acadêmica à sua missão social, contribuindo, assim, para o desenvolvimento socioeducacional e econômico da Bahia e do país.





# Multicampia



**Adriana dos Santos Marmori Lima**

Reitora

**Dayse Lago de Miranda**

Vice-Reitora

**Pedro Daniel dos Santos Souza**

Chefia de Gabinete

**Gabriela Sousa Rêgo Pimentel**

Pró-Reitora de Ensino de Graduação

**Tânia Maria Hetkowski**

Pró-Reitora de Pesquisa e Ensino de Pós-Graduação

**Rosane Meire Vieira de Jesus**

Pró-Reitora de Extensão

**Jean da Silva Santos**

Pró-Reitor de Assistência Estudantil

**Marcelo Pinto da Silva**

Pró-Reitor de Ações Afirmativas

**Lídia Boaventura Pimenta**

Pró-Reitora de Planejamento

**João Silva Rocha Filho**

Pró-Reitor de Administração

**Fausto Ferreira Costa Guimarães**

Pró-Reitor de Infraestrutura

**Rosângela de Carvalho Matos**

Pró-Reitora de Gestão de Pessoas

**Tânia Moura Benevides**

Coordenadora da Unidade Acadêmica de Educação a Distância

**Benjamim Ramos Filho**

Coordenador da Unidade de Desenvolvimento Organizacional

**Augusto Sérgio dos Santos de São Bernardo**

Assessor Chefe da Reitoria

**Ivan Luiz Novaes**

Secretário Especial de Avaliação Institucional

**Elizeu Clementino de Souza**

Secretário Especial de Relações Internacionais

**José Ricardo Moreno Pinho**

Secretário Especial de Articulação Interinstitucional

**Marcelo Cunha Nascimento**

Secretário Especial de Licitações, Contratos e Convênios

**André Raimundo Cerqueira de Souza**

Secretário Especial de Contabilidade e Finanças

**Wânia Dias da Cruz**

Assessora de Comunicação

**Nelma Arônia Santos**

Assessora Especial de Cultura e Arte

**Rita de Cássia Chagas Carvalho**

Assessora Especial da Reitoria

**Márcea Andrade Sales**

Assessora Especial da Reitoria

**Elias Nunes Dourado**

Assessora Especial da Reitoria

**Iêda Fátima da Silva**

Assessoria da Gestão Setorial

**Maria Jacilda da Silva Farias Laurindo**

Assessoria da Gestão Setorial



## PROGRAD

A Pró-reitoria de Ensino de Graduação é o órgão da Administração Superior da Universidade responsável pelo gerenciamento, assessoramento, execução, acompanhamento, controle e avaliação das ações relacionadas com o ensino de graduação e dos cursos sequenciais de oferta regular e especial e nas modalidades presencial e a distância.

A Prograd agrega as seguintes gerências:

**Gerência de Gestão Currículos Acadêmicos:** acompanha e monitora o desenvolvimento curricular nos cursos de graduação, além de assessorar e acompanhar os colegiados de curso e NDE na gestão dos currículos acadêmicos, bem como nos processos de redimensionamento dos seus Projetos Pedagógicos. Orienta os colegiados de curso e coordenações acadêmicas no acompanhamento e registro do percurso acadêmico do discente, procedimentos de matrícula, rematrícula, trancamento, transferência, prorrogação de prazos, mobilidade acadêmica, cursos de férias e em períodos especiais.

A Gerência de Seleção Discente promove o aperfeiçoamento do planejamento, o acompanhamento e a avaliação dos processos seletivos com intuito de promover o acesso discente aos cursos de graduação da UNEB para promoção de educação superior pública, gratuita e de qualidade.

Também faz parte da Prograd, a Assessoria Técnica para Assuntos de Implantação e Reconhecimento de Cursos – ASTEP, setor responsável pelo assessoramento e acompanhamento aos Colegiados dos Cursos de Graduação na elaboração de projetos de implantação, reconhecimento e redimensionamento de Cursos de Graduação da Universidade, mapeando as condições de possibilidade que garantem um cenário de institucionalidade/legalidade sobre o qual estes Cursos devem se posicionar.

**Gabriela Sousa Rêgo Pimentel**

Pró-Reitora de Ensino de Graduação



AÇÕES	DEFINIÇÃO	QUEM TEM DIREITO	FORMA DE ACESSO
<p>Programa Institucional de Bolsas de Iniciação à Docência (Pibid)</p>	<p>É uma iniciativa para o aperfeiçoamento e a valorização da formação de professores para a educação básica. O programa concede bolsas a alunos de licenciatura participantes de projetos de iniciação à docência desenvolvidos por Instituições de Educação Superior (IES) em parceria com escolas de educação básica da rede pública de ensino.</p>	<p>Discentes de Licenciatura</p>	<p>Edital</p>
<p>Programa de Residência Pedagógica (PRP)</p>	<p>É uma das ações que integram a Política Nacional de Formação de Professores e busca favorecer o aperfeiçoamento da formação prática nos cursos de licenciatura, promovendo a imersão do licenciando na escola de educação básica a partir da segunda metade de seu curso.</p>	<p>Discentes de Licenciatura</p>	<p>Edital</p>

 <http://prograd.uneb.br/>

 [gabinete-prograd@uneb.br](mailto:gabinete-prograd@uneb.br)

 @prograd.uneb

 Prograd Uneb

 @vidaacademicaoficial

**Conecte-se**



## PPG

A Pró-Reitoria de Pesquisa e Ensino de Pós-Graduação (PPG) é órgão da Administração Superior da Universidade responsável pelo gerenciamento, assessoramento, acompanhamento, controle e avaliação das ações relacionadas à pesquisa, inovação e ao ensino de pós-graduação, no âmbito da Universidade. Com sua característica multicampi, a UNEB oferta pós-graduação (lato e stricto sensu) nas várias regiões nos territórios de identidade onde está localizada e, esses níveis de formação potencializa a criação de Grupos de Pesquisa, os quais contribuem para qualificação do corpo docente e dos técnicos administrativos, assim como a comunidade circunvizinha.

A Gerência de Pós-Graduação atualmente conta com 30 Cursos, 26 Programas, sendo 15 mestrados acadêmicos, 06 mestrados profissionais, 06 doutorados, sendo 02 interinstitucionais e 03 mestrados em rede, número expressivo de Programas que visam o desenvolvimento de ciência, tecnologia e impacto social. A Gerência de Pesquisa tem como objetivo principal, fomentar, acompanhar e desenvolver processos sistemáticos de construção do conhecimento nos diferentes segmentos da Universidade. Especificamente, esta gerência responde por: (i) propor políticas de incentivo a pesquisa em conformidade com o Plano de Desenvolvimento Institucional (PDI); (ii) gerenciar e acompanhar as atividades de pesquisa; (iii) acompanhar e apoiar os Grupos de Pesquisa; (iv) assessorar os departamentos e Núcleos de Pesquisa e Extensão (NUPE) nas questões relativas à pesquisa e Iniciação Científica e Tecnológica da UNEB; (v) revisar/elaborar resoluções, regulamentos e editais relativos à pesquisa.

**Tânia Maria Hetkowski**

Pró-Reitora de Pesquisa e Ensino de Pós-Graduação

AÇÕES	DEFINIÇÃO	QUEM TEM DIREITO	FORMA DE ACESSO
Programa de Formação Integrada	<p>Visa a participação especial de discentes em Cursos de Pós-Graduação stricto sensu, Com o programa, os discentes poderão concorrer a editais de seleção de matrícula especial em disciplinas optativas, observados os critérios constantes na normativa.</p>	Discentes de Graduação	Os editais de matrícula especial poderão ser acessados no Sistema de Seleção Discente da Pós-Graduação (SSPPG), no link: <a href="http://www.ssppg.uneb.br/inicio/index">http://www.ssppg.uneb.br/inicio/index</a>
Programa de Iniciação Científica e Tecnológica da UNEB	<p>Tem por finalidade promover aos discentes a oportunidade de orientação de qualidade em projetos de iniciação científica e tecnológica, despertando vocações científicas e contribuindo para a formação de recursos humanos para a pesquisa, estimulando e consolidando o desenvolvimento do "pensar cientificamente" e da criatividade, decorrentes das condições criadas pelo confronto direto com os problemas de pesquisa.</p> <p>O Programa de Iniciação Científica e Tecnológica é um instrumento eficaz na formulação e aplicação da política de pesquisa da UNEB, acentuando a interação entre Graduação e Pós-Graduação no âmbito da Universidade.</p>	Estudantes regularmente matriculados nos cursos de graduação da Universidade do Estado da Bahia (UNEB), que estejam vinculados a projeto/subprojeto de pesquisa devidamente constituído por Professor da UNEB, qualificado como Orientador.	Além das bolsas institucionais, o Programa atua em parceria com as principais agências de fomento do Governo Federal como o Conselho Nacional de Desenvolvimento Científico e Tecnológico (CNPq) e Estadual, através da Fundação de Amparo à Pesquisa do Estado da Bahia (FAPESB), através de editais.

 <http://ppg.uneb.br/>

 [gabineteppg@uneb.br](mailto:gabineteppg@uneb.br)

 @ppg.uneb

**Conecte-se**





## PROEX

A Pró-Reitoria de Extensão (PROEX) é um órgão da Administração Superior da Universidade, responsável pelo gerenciamento, assessoramento, acompanhamento, controle e avaliação das ações relacionadas com as funções sociais, culturais e artísticas de natureza extensionista da Universidade, integrando o ensino, a pesquisa e a extensão. Sob o princípio da indissociabilidade entre Ensino, Pesquisa e Extensão, as ações são efetivadas através da interação entre os saberes acadêmicos e disciplinares articulados às demandas do entorno social, considerando sempre a rede de interações onde a formação adquire maior efetividade a partir do diálogo e do intercâmbio com a sociedade, produzindo conhecimento com escopo interdisciplinar. Desta compreensão, a Extensão Universitária é vista como uma dimensão indispensável à formação de profissionais qualificados e capazes de construir-se profissionalmente, ética e politicamente dentro do contexto em constantes mudanças.

**Rosane Meire Vieira de Jesus**

Pró-Reitora de Extensão

 <http://proex.uneb.br/>

 [gabineteproex@uneb.br](mailto:gabineteproex@uneb.br)

 [@proex.uneb](https://www.instagram.com/proex.uneb)

 [proexuneb](https://www.youtube.com/proexuneb)

 [@ProexUneb](https://twitter.com/ProexUneb)

**Conecte-se**



AÇÕES	DEFINIÇÃO	QUEM TEM DIREITO	FORMA DE ACESSO
Programa de Apoio a Projetos de Extensão (PROAPEX)	O programa apoia e fortalece programas e projetos de extensão no âmbito acadêmico, selecionando bolsistas de extensão para as atividades extensionistas, através da articulação entre teoria e prática;	Docentes, pesquisadoras/es, discentes (bolsistas e voluntárias/os), servidoras/es técnicas/os administrativas/os e pessoas da comunidade, com objetivo, carga horária e prazo determinado.	Através da seleção de projetos de extensão, coordenados por docentes e técnicas/os administrativas/os da UNEB
Programa de Iniciação à Extensão (PROIEX)	O Programa de Iniciação à Extensão tem por finalidade possibilitar às/aos estudantes da graduação, a produção de conhecimentos resultantes do confronto com as demandas sociais, bem como a articulação entre teoria e prática através de mecanismos de integração entre diversos saberes, e, para tanto são destinadas bolsas de iniciação à extensão e/ou o incentivo à participação sem vantagens financeiras.	Estudantes devidamente matriculados nos cursos de graduação da UNEB, vinculados aos Departamentos e à Unidade Acadêmica de Educação a Distância (UNEAD)	Editais anuais, sob a coordenação de docentes e técnicas/os administrativas/os da UNEB, que disponibilizam 405 bolsas.
Seleção de Projetos e Bolsistas de Monitoria de Extensão para o Programa Universidade Aberta à Terceira Idade (UATI)	Concessão de Bolsas de Monitoria de Extensão a estudantes através de projetos que sejam voltados ao desenvolvimento de ações de Extensão no Programa Universidade Aberta a Terceira Idade (UATI), um programa que possibilita o acesso de pessoas idosas ao contexto universitário, por meio de ações efetivas de educação, artes, cultura, saúde, esporte e lazer numa perspectiva de construção de um processo de envelhecimento ativo.	Estudantes devidamente matriculadas/os nos cursos de graduação da UNEB	Através de edital que concede 65 bolsas
Programa de Alfabetização de Jovens e Adultos na multicampia da UNEB (PPALFA FREIRE)	Destina-se ao financiamento de despesas referentes à concessão e financiamento de bolsas formação, bolsas para discentes e desenvolvimento de material didático que venham contribuir para o desenvolvimento de projetos de extensão articulados ao ensino e à pesquisa, voltados para o público de jovens e adultos da Bahia em seu processo de letramento.	Estudantes de Licenciatura	Através de editais para financiamento de projetos de extensão e bolsas de Iniciação à Extensão para estudantes, com recurso externo à Universidade.
Plenárias e Audiências Públicas	Espaço de articulações em que busca-se ouvir anseios, discutir sobre os projetos desenvolvidos, demandas e concepções que envolvem as áreas temáticas da extensão: comunicação, cultura, direitos humanos e justiça, educação, meio ambiente, saúde, tecnologia e produção e trabalho, no âmbito dos Departamentos da Universidade e na sua relação com os Territórios de Identidade onde estamos inseridos.	Discentes, coordenadoras/es de núcleos, técnicas/os, professoras/es extensionistas, pesquisadoras/es e representantes da comunidade (associações, cooperativas, centros, comunidades tradicionais, comunidades indígenas e demais grupos identitários, grupos etários, de gênero, produtores, educadores, gestores).	



## PRAES

A Pró-Reitoria de Assistência Estudantil (PRAES), no âmbito da gestão universitária desempenha a função de gerenciar ações na área de permanência e assistência estudantil da Universidade do Estado da Bahia. Criada em 2009 através da Resolução, a PRAES tem como objetivo desenvolver programas e projetos voltados a integrar a comunidade discente à vida universitária, visando o bem-estar do estudante e seu desempenho acadêmico, em especial àqueles que se encontram em situação de vulnerabilidade social. Desta forma, visa garantir a formação cidadã e acadêmica dos estudantes, nas atividades de ensino, pesquisa e extensão, buscando o êxito durante a trajetória universitária, empreendendo esforços para fortalecer e consolidar ações de permanência e assistência estudantil, considerando a multicampia, a diversidade e a pluralidade dos estudantes, tendo como linha de orientação as diretrizes contidas no Programa Nacional de Assistência Estudantil (PNAES) e o Programa Nacional de Assistência Estudantil das Instituições Estaduais de Ensino Superior (PNAEST).

Para alcançar seus objetivos a equipe da PRAES, organiza suas ações a partir das linhas de atendimentos aos estudantes: Bolsa Auxílio, Casas de Estudantes da UNEB, Estágios, Transporte, Inclusão Digital, Apoio Psicopedagógico e Social, Cultura, Esporte e Lazer.

**Jean da Silva Santos**

Pró-Reitor de Assistência Estudantil





AÇÕES	DEFINIÇÃO	QUEM TEM DIREITO	FORMA DE ACESSO
Programa Bolsa PRAES	Programa de Bolsa Auxílio que contempla três categorias, a saber: Bolsa Auxílio Complementar, Bolsa Permanência e Auxílio Emergencial.	Discentes regularmente matriculados (as) em, no mínimo 03 (três) componentes curriculares, excetuando-se situações curriculares referentes a pré-requisito e/ou conclusão de cursos ofertados pela Universidade do Estado da Bahia (UNEB), prioritariamente discentes cotistas, bem como, aos comprovadamente de baixo poder aquisitivo, desde que não tenha concluído qualquer outro Curso de nível superior.	Através de Editais divulgados periodicamente. Com relação ao auxílio emergencial, mediante abertura de processo no Sistema SEI
Bolsa Auxílio – Regime de Alternância	Auxílio pecuniário que visa atender às demandas dos(as) discentes matriculados(as) nessa modalidade, relacionadas a transporte (Tempo Universidade e Tempo Comunidade), alimentação e material didático-pedagógico dos(as) discentes durante as atividades.	Discentes regularmente matriculados(as) em Cursos de Graduação ofertados no Regime de Alternância na UNEB, vinculados(as) semestralmente em, no mínimo 03 (três) componentes curriculares, excetuando-se situações curriculares referentes à pré-requisito e/ou conclusão de curso.	Através de Editais que serão divulgados periodicamente e, mediante encaminhamento de relação prévia, enviada pela coordenação do(s) curso(s).
Bolsa Indígena	O Auxílio financeiro para os (as) estudantes indígenas é um auxílio pecuniário que visa atender às demandas dos(as) discentes matriculados(as) nessa modalidade, relacionadas a transporte (Tempo Universidade e Tempo Comunidade), alimentação e material didático-pedagógico dos(as) discentes durante as atividades.	Discentes regularmente matriculados(as) em Cursos de Graduação da Licenciatura Intercultural em Educação Escolar Indígena (LICEEI) e de Pedagogia Intercultural em Educação Escolar Indígena (Pedagogia Intercultural), vinculados(as) semestralmente em, no mínimo 03 (três) componentes curriculares, excetuando-se situações curriculares referentes à pré-requisito e/ou conclusão de cursos ofertados pela UNEB.	Através de Editais que serão divulgados periodicamente e, mediante encaminhamento de relação prévia, enviada pela coordenação do(s) curso(s).
Auxílio Emergencial	Objetiva a garantia da permanência na universidade dos (as) discentes dos cursos de graduação presencial da UNEB, em situação de hipossuficiência financeira, devido a situação imprevista, a qual prejudique a sua permanência na universidade, em cenários de contingência local, regional ou nacional, como as ocasionadas pela disseminação do novo Coronavírus (Covid-19) nas áreas prioritárias de: Alimentação, moradia e transporte.	Discentes dos cursos de graduação presencial da UNEB.	Inscrição mediante abertura de processo no Sistema SEI, constando: justificativa do pleito; questionário socioeconômico de solicitação do Auxílio Emergencial da UNEB/PRAES preenchido de forma legível, correta e completa; documentação comprobatória do (a) discente e do núcleo familiar.
Auxílio suporte internet	Programa de Auxílio de Suporte Emergencial à Conectividade Digital para os (as) estudantes da UNEB (modalidade Auxílio Financeiro Equipamento Tecnológico para estudantes dos cursos de Graduação presencial em oferta contínua, estudantes dos cursos de graduação na modalidade de Educação à Distância (EAD); e modalidade Auxílio Financeiro Internet para estudantes dos cursos de Graduação Presencial, estudantes dos cursos de graduação na modalidade de Educação à Distância e estudantes dos cursos de pós-graduação Stricto Sensu (Mestrado e Doutorado), em situação de vulnerabilidade socioeconômica.	Estudantes de primeira graduação regularmente matriculados(as) no semestre letivo, estudantes de graduação regularmente matriculados(as) na oferta de ensino EAD e estudantes de programa de Pós-graduação Stricto Sensu (mestrado ou doutorado), na modalidade presencial e de oferta contínua e que comprovem situação de vulnerabilidade socioeconômica. situação de vulnerabilidade socioeconômica.	Através de Editais divulgados periodicamente.
Projeto PertemSER	Projeto piloto idealizado pela EMAE, que visa a realização de rodas de conversas para diálogo com o segmento estudantil sobre a afiliação institucional e a trajetória universitária	Estudantes dos Campus de Caetitê, Guanambi e Brumado	Link de inscrição disponível na página: <a href="http://www.portaluneb.uneb.br/praes">www.portaluneb.uneb.br/praes</a>

AÇÕES	DEFINIÇÃO	QUEM TEM DIREITO	FORMA DE ACESSO
Casas Estudantis	As casas de estudantes universitários da Universidade do Estado da Bahia (UNEB), constituídas de imóveis construídos, próprios, alugados ou cedidos, estaduais ou federais, bem como aqueles constituídos mediante consórcios públicos, são partes integrantes da estrutura organizacional desta universidade, supervisionadas e administradas pela Pró-reitoria de Assistência Estudantil e pelos departamentos onde esteja situada a referida casa.	Terá prioridade na participação do pleito estudantes que: a) Estejam em situação de sócio- vulnerabilidade; b) Não possuam familiares de primeiro grau residentes na sede do município onde Será pleiteada a vaga na Casa de Estudantes Universitários; c) Residam acima de 100 km do Campus onde cursa a graduação; e, d) Sejam oriundos da zona rural do município onde será pleiteada a vaga na Casa de Estudantes Universitários, desde que comprovada a inexistência de transporte Público coletivo.	Terá direito a participar do processo de seleção a uma das vagas das Casas de Estudantes Universitários da UNEB todo (a) estudante regularmente matriculado (a) em Curso presencial de primeira graduação e que preencha os requisitos necessários ao ingresso. A inscrição ocorre semestralmente, estando condicionada a quantidades de vagas nas casas.
Estágio (nível médio, técnico profissionalizante e superior)	Edital produzido pela PRAES/UNEB.	Contempla estudantes de nível médio regular das escolas Estaduais.	A PRAES / UNEB produz e divulga o edital no portal da PRAES.
Programa Partiu Estágio	Programa de Estágio do Governo da Bahia. Contempla estudantes dos cursos de graduação, em instituições de ensino superior, quer sejam, estaduais, federais ou particulares, sediadas na Bahia.	Contempla estudantes dos cursos de graduação, em instituições de ensino superior, quer sejam, estaduais, federais ou particulares, sediadas na Bahia e que já tenham concluído, no mínimo, 50% do curso.	Inscrição pelo site <a href="http://www.programaestagio.sae.b.ba.gov.br">http://www.programaestagio.sae.b.ba.gov.br</a> nos períodos definidos e publicados
Programa Mais Futuro	O Mais Futuro é um programa de Assistência Estudantil, criado pelo Governo do Estado, para garantir a permanência dos (as) estudantes que se encontram em condições de vulnerabilidade socioeconômica, nas universidades públicas estaduais (Uneb, Uefs, Uesb e Uesc).	Estudante regularmente matriculado(a) em Curso de Graduação presencial nas Universidades Públicas Estaduais, desde que não tenha concluído qualquer outro curso de nível superior e que esteja comprovadamente em situação de vulnerabilidade socioeconômica, conforme marcos regulatórios e orientações complementares definidos para o Programa Mais Futuro.	Inscrição pelo site nos períodos definidos e publicados. <a href="http://maisfuturo2.educacao.ba.gov.br/acessoestudante">http://maisfuturo2.educacao.ba.gov.br/acessoestudante</a>
Equipe Multidisciplinar de Atenção ao Estudante (EMAE)	Realiza acolhimento, atendimento e acompanhamento psicossocial e pedagógico aos (as) estudantes sobre assuntos relativos à permanência estudantil.	Estudantes dos cursos de graduação e pós-graduação da UNEB	Agendamento do atendimento através do e-mail: <a href="mailto:emae.praes@uneb.br">emae.praes@uneb.br</a> ; ou presencialmente na sala de atendimentos da EMAE. Pode também ser realizada solicitação de atendimento pelo (a) estudante via sistema SEI através do envio do processo para mesa: UNEB/REIT/PRAES/GERAE/EMAE
Meia passagem estudantil	SALVADORCARD - A Meia Passagem nos ônibus urbanos de Salvador é concedida aos(às) discentes regularmente matriculados(as) nos cursos de Graduação, Mestrado e Doutorado, na modalidade presencial. exclusivo para os(as) discentes matriculados (as) no Campus I. CAMAÇARICARD – Benefício da meia passagem estudantil nos ônibus do Município de Camaçari. METROPASSE – Os(as) discentes moradores(as) da Região Metropolitana de Salvador, viabilizando uma integração da Meia Passagem Estudantil àqueles que necessitam usufruir de linhas intermunicipais nesta região metropolitana, por meio de comprovação de endereço em um dos municípios da RMS, desde que não seja o mesmo no qual estuda.	SALVADORCARD- Discentes regularmente matriculados(as) nos cursos de Graduação, Mestrado e Doutorado, não contemplando os (as) discentes dos cursos na modalidade EAD.  CAMAÇARICARD – Discentes matriculados(as) na UNEB (Campus I e XIX), na modalidade presencial ou EAD, morador(a) do Município de Camaçari(BA).  METROPASSE – Discentes da UNEB moradores(as) da Região Metropolitana de Salvador.	SALVADORCARD e CAMAÇARICARD - Após a confirmação das matrículas e até o início das aulas, ou ainda, no seu transcorrer, a Instituição de Ensino envia através de planilhas, os nomes dos (as) discentes. METROPASSE – Os(as) discentes interessados(as) procuram diretamente o Metropasse, através de contato telefônico, para a obtenção de maiores esclarecimentos. Tel.: 71 3377-5999



AÇÕES	DEFINIÇÃO	QUEM TEM DIREITO	FORMA DE ACESSO
Participação em Eventos	A PRAES através da Gerência de Programas e Projetos (GPP) fomenta a produção e difusão do conhecimento através do apoio a participação dos (as) estudantes em Congressos, Seminários, Simpósios e Encontros, que acrescentem na formação acadêmica, possibilitando trocas de experiências culturais, científicas, sociais e políticas, essenciais para o processo de formação do futuro profissional, através de 03 (três) modalidades: -Passagens aéreas -Passagens terrestres -Ônibus Coletivo -Pagamento de Inscrição em eventos	Discentes devidamente matriculados (as) em primeira graduação de cursos presenciais da UNEB.	Solicitação mediante abertura de processo no Sistema SEI, constando os documentos exigidos para cada modalidade de apoio, estabelecidos nas orientações da PRAES.
Projeto Dignidade Menstrual	Institucionalizar a política de distribuição de absorvente íntimo como elemento constitutivo da política de assistência das pessoas/estudantes da UNEB que menstruam.	Estudantes que residem nas Casas de Estudantes da UNEB. Também serão contempladas nesse projeto as pessoas que menstruam e que estão em condição de vulnerabilidade socioeconômica, tendo em vista os critérios que serão construídos em diálogo com os representantes dos Diretórios Acadêmicos e dos Centros Acadêmicos dos Departamentos da UNEB.	Os produtos serão entregues pelos departamentos diretamente nas dependências das Casas de Estudantes da UNEB.
Série Experiências e Reflexões Discentes	Livro com artigos de autoria de discentes com relatos dos percursos formativos na Universidade do Estado da Bahia	Estudantes dos cursos de graduação, PARFOR e lato sensu da UNEB	Aguardar a publicação da Chamada Pública para submissão de artigos inéditos de autoria de discentes da UNEB.

 <http://praes.uneb.br/>

 [gabinetepraes@uneb.br](mailto:gabinetepraes@uneb.br)

 [@praesuneboficial](https://www.instagram.com/praesuneboficial)

**Conecte-se**





## PROAF

A Pró-Reitoria de Ações Afirmativas – PROAF é responsável pelo gerenciamento, acompanhamento e avaliação das ações afirmativas da UNEB. Sendo uma das primeiras Pró-reitorias exclusivas para tratar sobre o tema em uma universidade pública do Brasil.

Os programas de ações afirmativas buscam promover práticas de equidade, indistintamente, a todas as diversidades: étnicas, raciais, culturais, de gênero, de geração/faixa etária, de inserção territorial-geográfica, de condições físicas e/ou históricas desvantajosas e outras, que compõem o quadro de estudantes, professores e servidores técnicos e administrativos nos diversos departamentos da Universidade.

**Marcelo Pinto da Silva**

Pró-Reitor de Ações Afirmativas



AÇÕES	DEFINIÇÃO	QUEM TEM DIREITO	FORMA DE ACESSO
AFIRMATIVA	Programa de Bolsas de Pesquisa e Extensão, que concede bolsas de pesquisa e extensão para os estudantes cotistas desenvolverem atividades acadêmicas de pesquisa e extensão específicas, que contribuam para a sua inserção qualificada na dinâmica universitária, bem como para a sua formação profissional e humana, integrais. Em 2022 o Programa concedeu 200 bolsas exclusivas para estudantes cotistas da graduação presencial, culminado no no Encontro Afirmativa, já na sua IV edição.	Estudantes Cotistas	Processo Seletivo Regular
Série de Livros Afirmativa Educação e Direitos Humanos	Em sua II Edição, juntamente com a EDUNEB, o Mestrado Profissional Educação e Diversidade (MPED), os centros de pesquisa CEPAIA, CEPITI, CRDH, CEGRES/DIADORIM, NEDE e OPARÁ, tem como objetivo a criação e divulgação do conhecimento produzido na academia, ressaltando o importante papel desempenhado pela Uneb nas ações de ensino, pesquisa e extensão no extenso território estadual, que envolvem populações negras, indígenas, tradicionais, LGBTI´ s, pessoas com deficiência, transtorno do espectro autista e altas habilidades.	Estudantes Cotistas	
CONFECOTAS - Conferência de Estudantes Cotistas da UNEB.	Encontro bianual que reúne estudantes cotistas da UNEB para avaliar e propor ações, projetos e políticas para o fortalecimento das ações afirmativas na universidade. Representantes de importantes setores da comunidade universitária em um processo democrático discutem com vistas à elaboração de um Programa de Permanência para Estudantes Cotistas, cumprindo com o seu objetivo central de articular, debater, formular e encaminhar propostas para implementação de políticas afirmativas referentes ao ingresso, permanência e pós-permanência estudantil no ensino.	Estudantes Cotistas	



<http://proaf.uneb.br/>



[proaf@listas.uneb.br](mailto:proaf@listas.uneb.br)



[@proafuneboficial](https://www.instagram.com/proafuneboficial)

**Conecte-se**

**UNEAD**

A Unead é um órgão pertencente à estrutura universitária, que congrega docentes, técnicos administrativos, discentes e ocupantes de cargos de provimento temporário, sendo responsável pelo planejamento, execução, acompanhamento, controle, supervisão e avaliação das atividades didático-científicas e administrativas das ações, projetos e cursos de natureza permanente, ou temporária, na modalidade a distância, no âmbito da Uneb, gozando de autonomia nos limites de sua competência. Atualmente a Unead oferta os seguintes cursos:

**Graduação:**

Bacharelado em Administração Pública  
Bacharelado em Administração  
Licenciatura em Ciências da Computação  
Licenciatura em Educação Física  
Licenciatura em História  
Licenciatura em Geografia  
Licenciatura em Matemática  
Licenciatura em Química  
Licenciatura em Física  
Licenciatura em Música  
Licenciatura em Educação Inclusiva  
Licenciatura em Pedagogia  
Licenciatura em Letras Inglês  
Licenciatura em Letras Português

**Especializações:**

Especialização em Educação Digital  
Especialização em Gênero, Raça/Etnia e Sexualidade na Formação de Educadoras/es

Os estudantes vinculados a modalidade de educação a distância, para além das atividades de ensino, podem participar das atividades de pesquisa e extensão que são ofertados via edital, em articulação com a PPG, PROEX, PRAES e PROAF.

**Tânia Moura Benevides**

Coordenadora da Unidade Acadêmica de Educação a Distância

 <https://unead.uneb.br/>

 @uneaduneb

 @uneaduneb

 **UNEADUNEB**

**Conecte-se**



## SERINT

A Secretaria Especial de Relações Internacionais (SERINT) nasceu em 2014, fruto do projeto da nova Gestão universitária “por uma UNEB Democrática e de Qualidade”. O principal objetivo da SERINT é desenvolver um conjunto de programas, projetos e ações institucionalizadas a fim de fomentar a política de internacionalização da/na Universidade do Estado da Bahia – UNEB. Além disso, a SERINT busca elevar o nível da internacionalização institucionalizada, garantindo a transição de um modelo de mobilidade outgoing (internacionalização passiva) para um modelo sustentável no qual uma visão global culturalmente institucionalizada perpassa todos os processos de trabalho no âmbito do ensino, da pesquisa e da extensão universitária (internacionalização ativa), na qual, a política de internacionalização da/na UNEB é um fator de promoção da excelência acadêmica, científica, tecnológica e da inovação. Para isso, a estrutura da Secretaria é composta pelo Gabinete do Gestor, a Coordenação de Acordos e Convênios Internacionais e a Coordenação de Mobilidade Acadêmica.

**Elizeu Clementino de Souza**

Secretário Especial de Relações Internacionais



AÇÕES	DEFINIÇÃO	QUEM TEM DIREITO	FORMA DE ACESSO
<p>Mobilidade e intercâmbio estudantil</p>	<p>Processo seletivo, acompanhado e efetivado pela Coordenação de Mobilidade Acadêmica, que possibilita aos estudantes da UNEB o acesso a uma formação de excelência através da mobilidade e intercâmbio propostos pelas universidades estrangeiras que a UNEB possui parceria ou acordos vigentes.</p>	<p>Alunos de Graduação e pós-graduação</p>	<p>Através dos editais e chamadas públicas divulgadas pela SERINT</p>

 <https://serint.uneb.br/>

 [serint@uneb.br](mailto:serint@uneb.br)

 [@serintuneb](https://www.instagram.com/serintuneb)

**Conecte-se**



## SMOS

O Serviço Médico Odontológico e Social da Universidade do Estado da Bahia (SMOS/UNEB) é um órgão suplementar de natureza ambulatorial, cujo objetivo é desenvolver, implementar e potencializar projetos e ações que promovam de forma multidisciplinar a saúde aos discentes, docentes, técnicos, bem como aos dependentes dos servidores da Universidade do Estado da Bahia.

Você terá acesso a atendimentos de:

Enfermagem  
Fisioterapia  
Acompanhamento nutricional  
Odontologia  
Psicologia  
Ginecologia  
Clínica médica  
Cardiologia  
Endocrinologia  
Gastroenterologia

Os agendamentos poderão ser realizados presencialmente no SMOS, ou pelo telefone (71) 3117-2471, de segunda a sexta-feira, a partir das 7:30h.

## Biblioteca

O Sistema de Bibliotecas (SISB) é o órgão coordenador das bibliotecas de todos os campi da Uneb, e é responsável pela implantação e suporte técnico das bibliotecas, por promover o suporte informacional aos programas de ensino, pesquisa e extensão da Instituição e padronizar a prestação de serviços para os usuários das bibliotecas.

As bibliotecas do SISB estão localizadas na capital e no interior do Estado da Bahia, promovendo acesso a informação à toda população destas regiões.

Dentre os diversos serviços oferecidos pelo SISB, vocês poderão acessar o Repositório Institucional - Saber Aberto, Acessar a Coleção ABNT, e para além da biblioteca física, a biblioteca digital - Minha Biblioteca com mais de 12 mil títulos, disponíveis 24 horas por dias, sem restrições.

Acesse: [sisb.uneb.br](http://sisb.uneb.br)



# NOSSOS CANAIS OFICIAIS



 <http://portal.uneb.br>

 @oficialuneb

 @oficialuneb

 TV UNEB

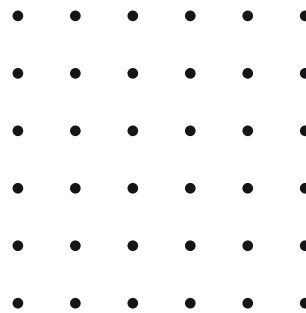
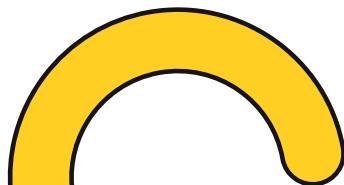
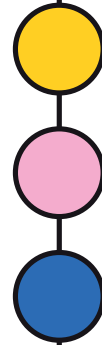
 @oficialuneb



# UNEB

UNIVERSIDADE DO  
ESTADO DA BAHIA

**PROGRAD**  
Pró-Reitoria de  
Ensino de Graduação



**O GUIA ESTUDANTIL é uma realização da PROGRAD, por meio do seu Núcleo de Comunicação, formado por Artur Alencar e Cindi Rios Alencar, coordenação da Pró-reitora, Gabriela Sousa Rêgo Pimentel, e apoio da secretária da Prograd, Roseni Neves e dos núcleos de comunicação das pró-reitorias.**